



Museum Skanderborg

Årbog 2023



Indhold

- 5 Forord**
af Annemette Fuglsang og Lene Høst-Madsen
- 6 Museum Skanderborg er flyvende - helt bogstaveligt**
af Morten V. Rasmussen
- 12 En ny vinkel på vådbundsfundene fra ældre jernalder i Skanderborg**
af Mike Sørensen
- 26 Jernudvinding ved Siggærgård**
af Anders Hagen Mørk
- 40 Fabelagtige fibler og en forgyldt ringknop – et udbytterigt år i detektorarkæologien**
af Louise Søndergaard
- 50 Velklædte heste skabte folk**
af Merethe Schifter Bagge, Maria Nørgaard og Anne Pedersen
- 62 Vi broderer historien**
af Lene Møllerup
- 72 Asta Grundtvig – født på Wedelslund**
af Ernst Johansen
- 82 Springvand i Hørning**
af Erik Brandt og Kjeld Nielsen
- 88 Stenen der kom hjem**
af Ejvind Hertz
- 96 To huse – to skæbner**
af Mathilde Reinecke-Tellefsen
- 108 Fortrængt i Dyrehaven**
af Julie de Vos
- 120 Fra postbygning til museum – om postens historie og det nye museum**
af Martin Philipsen Mølgaard
- 130 Savage Garden**
af Kirstine Hedensten og Charlotte Abildgaard Paulsen
- 142 Tøj er noget, vi taler om – tøjfortællinger på Perronl**
af Marianne Verge
- 158 Årsberetning 2023**
af Lene Høst-Madsen
- 177 Årets udgivelser i 2023**
- 179 Forfatterliste**



Velklædte heste skabte folk

Af Merethe Schifter Bagge, Maria Nørgaard og Anne Pedersen

Det hører til sjældenhederne at finde ryttergrave fra vikingetiden, og af samme årsag kender vi kun ganske lidt til hesteudstyret fra denne periode. I 2012 dukkede der en rig ryttergrav op i Fregerslev i udkanten af Hørning, og med fundet åbnede der sig en enestående mulighed for at kigge nærmere på et hesteudstyr, som kun kunne have tilhørt en meget magtfuld person i tiden omkring 950. I år har vi netop afsluttet forskningsprojektet Vikingen fra Fregerslev, og afslutningsvis blev det rekonstruerede hesteudstyr vist frem.

Om ryttergraven

På en bakketop ved Fregerslev blev der i midten af 900-tallet opført et knapt 10m² stort kammer af egetræ som gravmæle for en magtfuld stormand. Rytteren fik kostbare gravgaver med til Valhal. Bl.a. et pilekøgger med 22 pile, fornemt tøj med brikvævede bånd med sølv- og guldtråde, organiske beholdere med beslag belagt med ædelmetal, hesteudstyr og hest. Begravelsen må have været et mindeværdigt skue med ofringer af dyr og fremvisning af de guld- og sølvbelagte gravgaver, som skulle understrege slægtens status og magt i området. Særligt hesteudstyret må have været et imponerende syn med hundredvis af guld- og sølvbelagte pyntenitter.

Et årelangt studie af gravens hesteudstyr

Lige siden en rig ryttergrav dukkede op i udkanten af Hørning i 2012, har museets arkæologer spekuleret på, hvordan det imponerende hesteudstyr mon kunne have set ud. Nysgerrigheden blev vakt, da der ved forundersøgelse blev fundet dele af et hovedtøj i form af to forgyldte korsformede remsamlere, et forgyldt rektangulært spænde og hovedparten af bidslet, hvoraf flere dele var sølvbelagte. Med så kostbare ting, hvad kunne resten af graven så ikke indeholde?

I 2017 startede den videre udgravning så med det tværfaglige forskningsprojekt ”Vikingen fra Fregerslev”. Ret hurtigt stod det klart, at der ud over et hovedtøj med de forgyldte messingbeslag også var rester af et sadeltøj, som tilsyneladende havde været overstrøet med små sølvbelagte pyntenitter og rembeslag. For hvert nyt røntgenbillede af de præparater (jordblokke sammenholdt med gips), der blev taget op fra gravbunden, stod det mere og mere klart, hvor sensationelt fundet var. Ikke siden 1983 var der fundet så rig en ryttergrav fra vikingetiden i Danmark (en grav fra

- ◀ *Det rekonstruerede seletøj er her monteret på hesten Sokke, som holdes af dens ejer, Maria Nørgaard. Foto: Ridehesten.com/Jørgen Bak Rasmussen.*



Den digitaliserede plan over gravens konstruktionsspor og dets indhold. Da der ikke var noget tilbage af hverken rytter eller hest ud over det, jordanalyser kan fortælle os, er de omtrentligt placeret. Fårets placering er mere nøjagtig, da der blev fundet mikroskopiske spor af en tand, hov og knogle. Alle beslagene til bestestystemet er tegnet ind med sort, og imellem dyngerne ses en gul plamage, som markerer en bunke med havre. Havren kan have været et madoffer til hesten. I den vestlige del af graven blev der fundet 22 jernpile stadig liggende i koggeret. En bue må have hørt til, men er nu forgået. Et brikvævet bånd med sølv- og guldtråde peger på, at der også har været kostbare beklædningsdele til den afdøde, og et stykke posement (en lille sølvtrådsknude) vidner om en særlig udsmykning af klædedragten. Jordanalyser og fragmenter af ædelmetal og organiske rester fortæller, at graven, i de tilsyneladende tomme dele, har været spækket med gravgaver; eksempelvis bæverpels, træspande med beslag, en birkebarksbeholder og et spillebræt. Noget, som også kendes fra andre rige ryttergrave.



*Et af de mange røntgenbilleder af præparaterne i graven. Dette viser en stor mængde af beslag fra seletojet, herunder de fem store, tungeformede beslag fra fortojet.
Foto: Afdeling for Konservering og Naturvidenskab, Moesgaard Museum.*

Grimstrup ved Esbjerg), og særligt det komplekse rideudstyr skulle vise sig at rumme enestående muligheder for undersøgelse af dets funktionalitet og udseende.

Projektet i Fregerslev var gavmildt støttet af Den A.P. Møllerske Støttefond, Augustinus Fonden, Slots- og Kulturstyrelsen samt Skanderborg Kommune. Ryttergraven kunne dermed undersøges til fulde med alle de nyeste metoder inden for naturvidenskabelige og tekniske analyser, konservering og digital registrering.

Et virvar af næsten nedbrudt metal, træ og læder

Det ville ikke kunne lade sig gøre at udgrave alle rester af udstyret på fundstedet. De mange præparater fra graven blev i stedet minutiøst udgravet under mikroskop på Moesgård Museums konserveringsafdeling. Genstande og organiske rester blev fotoregisteret i 3D, og de utallige observationer blev digitaliseret og dermed gjort let tilgængelige. I området med sadeltøj lå der mindst talt et virvar af stærkt nedbrudte genstande af hvidmetal (sølv, bly, tin), jern, træ og læder. Delene var ofte så dårligt bevaret, at de kun var synlige på røntgenbilleder. Alligevel har det været

muligt at give et ret præcist bud på, hvordan de mange beslag så ud, og hvad de var fremstillet af. Der har været mindst 24 forskellige former af beslag og pyntenitter, hvoraf langt de fleste fungerede udelukkende som pynt. Enkelte af dem har dog også haft en praktisk funktion; de holdt læderremme på plads og beskyttede remmenes foldede ender.

Metallerne

Hovedtøjets beslag var støbt i messing eller bronze og derefter lueforyldt, mens selve bidslet var smedet i jern. De synlige dele, parérstænger og kindplader, som var uden for hestens mund, var også af jern, men yderligere beklædt med sølvblik presset i fine mønstre.

Alle de mindre pyntenitter på sadeltøjet var fremstillet af tyndt sølvfolie (omtrent så tyndt, som vi kender det fra staniol), der var udfyldt bagpå med en blanding af tin/bly. Nitterne var monteret på læderremmene med en eller to stifter; større og tungere beslag var også holdt fast ved en tynd nitteplade af jern på bagsiden.

Med de tynde lag af ædelmetal så udstyret uden tvivl ud af noget. Selve metalværdien var imidlertid ikke så høj.

Et lille præparat fra graven, hvor der stadig ligger et forløb af andefodsbeslag, som engang har siddet på tøjlen. Nogle steder kan man stadig ane læderremmen mellem beslagene. Foto: Rógvi Johansen.



Rekonstruktion af hesteudstyret og de medvirkende

For at få et indblik i, hvordan hestens udstyr oprindeligt kunne have set ud og fungeret i praksis, iværksatte projektgruppen en rekonstruktion af hovedtøj og sadel med tilhørende remme. Forud for det praktiske arbejde lå månedsvis af omhyggelige undersøgelser af de originale genstande, røntgenbilleder og 3D-registreringer af hver enkelt genstands placering i graven. Dette stod projektleder Merethe Schifter Bagge for, men med stor hjælp fra den kyndige konservator Marianne Schwartz, som har stået for hovedparten af den minutuøse udgravning af præparater på Moesgårds konserveringsafdeling. Også Anne Pedersen, som udover at være seniorforsker ved Nationalmuseet også ligger inde med en enorm viden om hesteudstyr i vikingetiden, har bidraget til en overordnet tolkning og diskussionen af ryttergraven i forhold til andre samtidige fund.

Metallurgiske analyser, foretaget af Heimdal Arkæometri ved Arne Joutijärvi, har dannet grundlag for udredningen af beslagenes opbygning og metalindhold.

Rekonstruktionen af seletøjet blev foretaget i tæt samarbejde med hestedyrlæge, Maria Nørgaard, som ud over sit kendskab til heste, har stor

Det rekonstruerede udstyr præsenteret på hesten Sokke, som her er assisteret af vikingen Jakob Ljørring Pedersen.



erfaring med historisk hesteudstyr gennem sit virke i projektet ”Vikinger på rejse”. Maria har stået for al læder- og træarbejde samt smedning af mindre jernbeslag. De større jerndelev, bidsel og stigbøjler, blev smedet af henholdsvis Ildsmeden Jesper Jørgensen og Fulgjyr Smedelaug.

Guldsmed Niels Gunni Vase stod for det meget væsentlige arbejde med formgivningen af modeller, som var helt identiske med de mange forskellige beslag, og ligeledes for støbningen af de nye versioner til rekonstruktionen. Yderligere fremstillede han patricer til presblik, som skulle anvendes på nogle af bidseldelene og de store beslag.

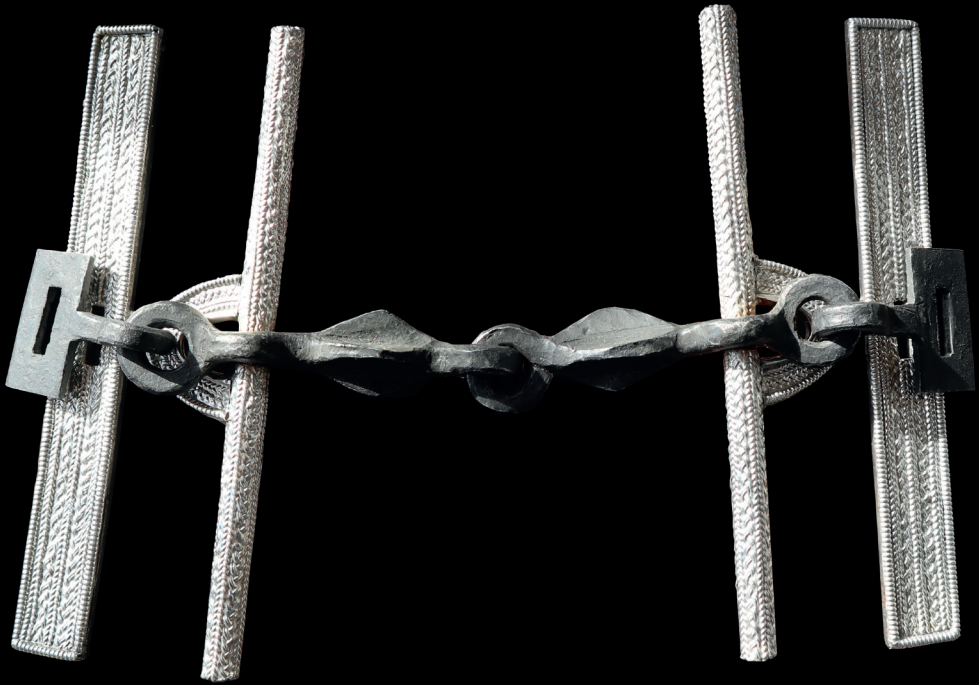
Da den endelige model for udstyret var udarbejdet, var Maria Nørgaard også den, der satte alle elementer sammen og testede det på hesten Sokke. I 2021 kunne museet fremvise det færdige hovedtøj, og nu er sadeltøjet også genskabt.

Hovedtøjet – ej blot til pynt

I alt 36 beslag skulle monteres på hovedtøjet. Det var noget af et puslespil! Særligt de otte korsformede remsamlere var med til at komplicere sagen, da de alle skulle sidde et sted, hvor mindst to remme krydsede hinanden. For at få det til at gå op blev hovedtøjet designet med en lang rem ned langs midten af hestens hoved. Hovedtøjets læderremme var foldede og derefter syet, hvilket gjorde dem meget stærke, men samtidig utroligt fine og elegante. Til bidslet hørte en tøjle. I graven lå to lange remforløb tæt besat med beslag, der i form kunne minde om andefodder. Disse andefodsbeslag kan have tilhørt tøjleremmens første stykke på begge sider. Selve bidslets udformning vakte stor undren. Trods sit pyntede ydre, var bidslet nemlig designet med et særdeles skarpt udformet mundstykke. Mundstykkets to dele havde hver fire skarpe vinger, der kunne skabe et seriøst tryk og i værste fald gøre skade i hestens mund. Hvorfor skulle mundstykket være så skarpt? Kunne dette hænge sammen med måden, som hesten dengang blev brugt og redet på? I nøje overensstemmelse med fundet blev bidslet rekonstrueret og med stor nænsomhed testet på en levende hest af hestedyrlæge og rytter, Maria Nørgaard. Hendes egen hest Sokke af racen Welsh Cob stod tålmodigt model. Ved sammenligning med to velkendte moderne bidsler stod det klart, at bidslet i sin funktion lignede det, man i dag kender som et stangbid. Med bidslet kunne hesten styres med en enkelt hånd, selv i højt tempo og i skarpe vendinger. Sådan et bid ville være særdeles brugbart til ridning på jagt eller i kamp, hvor man skulle have fuld kontrol over hesten og samtidigt håndtere et våben.

Sadeltøjet – mest til pynt

Selve sadlen var opbygget af træ. Den har bestået af et træsæde holdt sammen af to sadelbuer, også kaldet pomler. Der er fundet et større, forholdsvist velbevaret, stykke af den ene sadelbue, og der er desuden



Det rekonstruerede bidsel med de sølvbelagte parerstænger og kindplader. Bemærk de skarpe vinger, som hesten har haft i munden.

fundet rester af selv træsådet. Pomlerne var af træsorten *aur* (*Acer campestre*), og deres kanter var pyntet med tynde, sølvbelagte randblik. Mellem randblikkene var der udskåret bittesmå mønstre i træet, og under kanten på pomlernes for- og bagside sad der flere ottekantede pyntebeslag af sølv.

I graven blev der fundet store områder med træ og læder, som viser, at sadlen med stor sandsynlighed har været beklædt med læder på sæde og sider. På sadellæderet var der spor efter mange forsøvede pyntenitter. Nitterne lå i et stort virvar i området, og kun to klaser af helt tætsiddende pyntenitter ved siden af den ene pommel viste et sikkert mønster i designet. Ved rekonstruktionen af sadlens læderbetræk blev pyntenitterne derfor placeret efter det bedste forslag.

Om sadlen har haft et såkaldt "sædeophæng" under læderbetrækket vides ikke. Men et stykke læder (eller råhud) viste en række af cirkelformede aftryk, og der blev fundet flere små meget nedbrudte jernstifter i området. Dette kunne stamme fra et sædeophæng monteret med små jernsøm. Et sådant sædeophæng ville øge rytterens komfort i sædet betragteligt.



Stadig liggende i et præparat ses her det bedst bevarede stykke fra en afsadlens såkaldte pomler. Træet ses som en rødbrun farve og er godt bevaret mellem randblikkene, ud for det ottekantede beslag. Ser man godt efter, kan man også ane udskæringer mellem randblikkene. Foto/medie Moesgaard, Michael Johansen.

Ved sadlen lå også to grupper af tre smalle forløb bestående af et langt smalt beslag og flere firkantede, små pyntenitter. På omtrentligt samtidige billedkilder fra kontinentet ses sadeltæpper med lange pynteremme monteret på tæppets bagerste del. Eksempler på dette kan blandt andet studeres i det rigt illustrerede *Stuttgart Psalter*, som er fremstillet på klosteret St. Germain-des-Prés i Paris omkring 820. I det rekonstruerede sadeltøj fra Fregerslev er det derfor foreslået, at beslagene kan have siddet på samme måde; som hængende pynt fra sadellæderet.

Stigbøjlerne manglede i graven

I Fregerslevgraven lå der ingen stigbøjler, selvom man i høj grad ville have forventet det. Til gengæld blev der fundet flere dele i jern (to store D-formede spænder og ringe), som typisk anvendes til selve stigbøjlels ophæng. Så bøjlerne må altså have eksisteret.

Hvornår stigbøjlerne er forsvundet, er umuligt at sige. Det kan både være sket, mens gravkammeret stadig stod, men jo også senere i forbindelse med markarbejdet, hvor kammeret var helt nedbrudt.

I forbindelse med rekonstruktionen af sadeltøjet er der også smedet et sæt stigbøjler, til trods for at vi ikke kender deres udseende. 3,5 km fra



Det ene stigmesspænde ligger her i et præparat sammen med et af de store tungeformede remendebeslag. Ud for remendebeslaget kan man se nogle af de små nitter, som har siddet sammen med et stort beslag på fortojet. Foto/medie Moesgaard, Michael Johansen.

Fregerslev, lige på den modsatte side af Aarhus Å, er der ved Ravnholt fundet en stort set samtidig ryttergrav. Heri lå nogle meget velbevarede stighbøjler endda med *tauchering* (indhamrede mønstre af eksempelvis kobber og sølv). Grundet den tidsmæssige sammenhæng mellem de to grave må stighbøjlernes udseende have været meget lig hinanden. Til rekonstruktionen er der valgt ikke at tauchere stighbøjlerne, så de fremstår som et mere anonymt, men nødvendigt tilbehør til udstyret. Det er dog ingen tvivl om, at de i vikingetiden må have fremstået langt mere imponerende med flotte indlagte mønstre.

Remender og masser af hovedbrud

De utallige remender, spænder og beslag i sadeltøjet voldte en del hovedbrud, og mange løsningsforslag blev bragt i spil i løbet af processen. Nemtest var det med de store spænder, der grundet deres størrelse og form kun kunne høre til henholdsvis jord- og stigmemme.

Fem store, brede, tungeformede remender med tætsiddende pyntenitter synes at have tilhørt et såkaldt fortoøj, som sad over hestens bringe. Noget lignende ses på billedkilder fra middelalderen, hvor hestenes fortoøj er flot pyntet med frithængende remme. Rømmene fra Fregerslev tyder på, at

denne slags pynt på hesten allerede blev anvendt i vikingetidens Danmark. Ud over de store remender fra fortøjet, var der yderligere mindst 15 andre remender af forskellig form, som alle har dannet afslutningen på en tynd, foldet og syet rem. Mange lå sammen med pyntenitterne i ét stort virvar. Sikkert var det dog, at der måtte have været mange meter remme, og at flere remme måtte ende "blindt" som på hovedtøjet. Og mens fortøjets tunge remforløb vidner om en kraftig bærende og funktionel rem, var disse tynde remme måske mere til pynt i designet. Kunne sådanne tynde remme have prydet hestens bagparti? Inspireret af lidt yngre afbildninger (f.eks. *The Luttrell Psalter* bestilt af Sir Geoffrey Luttrell i Lincolnshire i England omkring 1325) endte det med et forslag til et bagtøj med mange tynde remme, der tilgodeså de mange remender.

Stadset ud med hest og glitter

At genskabe noget så kompliceret som et sadeltøj, som traditionelt består af mange delelementer, vil altid være behæftet med usikkerheder – særligt med et ca. 1100 år gammelt materiale, som var under stærk nedbrydning. Det til trods, så vidner genskabelsen om, at man som magtfuld person i vikingetiden gik op i, at også hesten skulle glimte så meget som muligt. Og så var det mindre vigtigt, om det kun var det yderste ultratynde lag på beslagene, som var lavet af guld eller sølv. Prestigen lå i al den glitrende pynt, der kunne ses på lang afstand. Det var vikingernes Porsche – godt nok kun med én hestekraft.

Ud fra fundet og rekonstruktionen er der slet ingen tvivl om, at udstyret har været symbol på sin ejers rigdom og status. Det barske bidsel vidner samtidig om, at udstyret skulle være funktionelt, og at rytteren skulle have muligheden for fuld kontrol over hesten i enhver situation.

Bidslets udformning skal ikke tolkes med nutidens øje på dyrevelfærd. Hesteudstyret fra Fregerslev viser tydeligt, at hesten dengang både var et værdifuldt transportmiddel og en værdsat følgesvend. Så værdsat, at den skulle have den ypperste pynt og følge sin herre i graven og videre til det hinsides.



*Mod nye horisonter. Tak til Lyngbakkerne i Gl Rye for lån af de smukke omgivelser.
Foto: BusinessFilm/Christoffer Håkansson.*

Et detailbillede af det rekonstruerede fortøj. Foto: BusinessFilm/Christoffer Håkansson.

